



RehabiliteringsCenter  
for Muskelsvind

Stillings- og personprofil

# Fysioterapeut

RehabiliteringsCenter for Muskelsvind

Oktober 2026



**Adresse**

RehabiliteringsCenter for Muskelsvind  
Blekinge Boulevard 2  
2630 Taastrup  
[www.rcfm.dk](http://www.rcfm.dk)

**Stilling**

Fysioterapeut

**Refererer til**

Afdelingsleder Stine Løvind Thorsen, tlf.: 2265 2406

**Ansættelsesforhold**

Ansættelsen sker som fysioterapeut. Fuld tid. Løn svarende til regional overenskomst.

Tiltrædelse: 1. oktober 2026

**Yderligere oplysninger**

Kan fås ved henvendelse til: Afdelingsleder Stine Løvind Thorsen på tlf. 2265 2406 eller fysioterapeut og konsulent i Øst, Inge Bjerregaard, på tlf. 2265 2420. Vi er tilbage fra ferie medio uge 32.

**Ansøgningsfrist**

**Fredag den 14. august 2026 kl. 12.00**

Søg stillingen på: <https://app.jobmatchprofile.com/tfdr3r>

**Processens forløb**

Der er planlagt følgende forløb for samtaler, som ansøgere bedes notere, idet der ikke kan påregnes afvigelser fra de planlagte datoer.

1. samtaler: **Torsdag den 20. august 2026**
2. samtaler: **Tirsdag den 25. august 2026**

Tilbage melding på online personlighedstest mellem 1. og 2. samtale mandag d. 24/8

## RehabiliteringsCenter for Muskelsvind

RehabiliteringsCenter for Muskelsvind (RCFM) er et landsdækkende specialhospital uden sengepladser, der drives som en selvejende institution med selvstændig økonomi og en [bestyrelse](#), der udpeges af Muskelsvindfondens repræsentantskab for et år ad gangen.

RCFM varetager højt specialiseret rehabilitering af personer med muskelsvind og Amyotrofisk Lateral Sklerose (ALS). Rehabiliteringen foregår i et tæt samarbejde med de neurologiske og pædiatriske hospitalsafdelinger og kommunerne på landsplan. Patient- og pårørende kontakten foregår enten ambulantly eller i patientens eget hjem.

RCFM diagnosticerer og behandler ikke, men tilbyder specialistviden til mennesker med muskelsvind, deres familier og pårørende samt fagpersoner, kommuner, mv. RCFM har et tæt samarbejde med sundhedsvæsenet og den kommunale sektor, og centrets opgave er fastlagt i Sundhedslovens § 79 stk. 2 og Sundhedsstyrelsens specialeplan for neurologi.

RCFM's tilbud er gratis for både brugere og samarbejdspartnere. RCFM er finansieret af staten, hvorfor alle med muskelsvind, deres familier og pårørende og tilknyttede fagpersoner gratis kan benytte centrets tilbud om rådgivning og sparring. Brugere henvises til RCFM fra egen læge, speciallæge eller sygehusafdeling.

RCFM er landsdækkende og har hovedkontor i Aarhus og en Sjællandsafdeling i Høje Taastrup. Der er samlet set ansat ca. 50 medarbejdere bestående af speciallæger, fysioterapeuter, ergoterapeuter, sygeplejersker, psykologer, socialrådgivere, forskere, kommunikationsmedarbejdere og koordinatore. Begge afdelinger er præget af et velfungerende tværfagligt samarbejde, et godt arbejdsmiljø og dedikerede fagfolk, der har det til fælles, at de alle brænder for at skabe de mest mulige rådgivnings- og rehabiliteringstilbud for brugerne. Det er karakteristisk for RCFM, at det faglige hierarki er relativt fladt som følge af en høj grad af gensidig respekt på tværs af faggrupperne, som hver især bidrager med værdifuld viden og specialistkompetencer.

Der er en høj grad af fleksibilitet og selvbestemmelse ift. at tilrettelægge egen arbejdstid, dog med forbehold for planlagte konferencer, kurser, samarbejds møder, besøg hos brugere (inden for normal arbejdstid) mv.

### Historik

RCFM blev etableret i 1976 af Muskelsvindfonden. I dag er RCFM en selvstændig og offentligt finansieret enhed i samme hus som, og i et tæt samarbejde med, Muskelsvindfonden. Du kan læse mere om hele centrets historie [her](#).

### Høj kvalitet og specialistviden

RCFM har udviklet viden og kompetencer gennem 50 år i tæt samspil med mennesker med muskelsvind, deres pårørende og i et netværk med nationale og internationale fagpersoner. RCFM formidler viden både nationalt og internationalt.

Hospitalet er godkendt af Sundhedsstyrelsen til at varetage en højt specialiseret funktion for neuromuskulær rehabilitering. Forskning og udvikling af viden er højt prioriteret og hospitalets fundament, og RCFM udvikler og udveksler viden sammen med brugerne, professionelle netværk og fora i både indland og udland.

### Formål

RCFM's overordnede formål er på baggrund af de vedtagne [vedtægter](#) og driftsoverenskomster følgende:

- At brugeren får den nødvendige viden og støtte til selv at kunne forstå og forholde sig til sine muligheder for rehabilitering.
- At brugerens muligheder for rehabilitering skal afklares i et samarbejde med de pårørende og relevante fagfolk.
- At de relevante fagfolk får den nødvendige viden om muskelsvind og deraf afledte problemstillinger, som har betydning for, at fagfolkene kan indgå i et tværfagligt og ligeværdigt rehabiliteringssamarbejde med brugeren med udgangspunkt i dennes livssituation og behov.
- At viden og støtte, der formidles af RCFM, så vidt muligt er forskningsbaseret og i overensstemmelse med bredt anerkendte principper og praksis for rehabilitering.
- At fremme forskning, udvikling og kvalitetssikring inden for neuromuskulær rehabilitering.
- At fremme formidling af viden, kommunikation og samarbejde mellem brugeren, pårørende og fagfolk.

### **Visioner, værdier og strategi**

RCFM er drevet af en stærk overbevisning om, at man skaber de bedste rammer for livet med muskelsvind, når man ser det hele menneske i et livslangt perspektiv, og derfor sætter RCFM altid brugeren først.

RCFM arbejder ud fra den forståelse, at lighed i sundhed skabes, når der er plads til forskelle. Samtidig er der en opmærksomhed omkring, at ingen fagpersoner kan være eksperter i alt, da muskelsvind griber ind i mange forskellige dele af brugernes liv og tilværelse. Derfor tilrettelægges arbejdet med brugerne ud fra det rehabiliterende perspektiv med en høj grad af tværfaglighed, eksempelvis i forbindelse med sammensætning af teams, der således bedst muligt skal kunne tage udgangspunkt i den enkelte brugers aktuelle problemstillinger. I den forbindelse er det også afgørende, at arbejdet så vidt muligt foregår i brugerens eget hjem og nærmiljø, da det giver fagpersonerne den bedste indsigt i, hvordan den enkelte brugers hverdag fungerer.

RCFM ser det som en kerneopgave at dele specialviden med mennesker med muskelsvind, deres familier og pårørende samt fagpersoner. RCFM arbejder også i den forbindelse tværfagligt og tværsektorielt og tilbyder bl.a. tværfaglige konsulentrapporter, kurser, undervisning, netværksmøder og faglig sparring. Læs mere om hospitalets tilbud [her](#).

**Vision:** Vi har den nyeste viden om neuromuskulære sygdomme, deres behandlings- og rehabiliteringsmuligheder og vi er førende i brugerinvolvering, forskning og udvikling af rehabilitering inden for neuromuskulære sygdomme både nationalt og internationalt.

**Mission:** Vi sikrer mennesker med neuromuskulære sygdomme højt specialiseret rehabilitering.

**Strategi:** RCFM's strategi definerer centrets mission og vision. På den baggrund er der udarbejdet fem strategispør, som gælder for perioden 2024 – 2028. Spørene omsættes i begyndelsen af hvert år i en række konkrete fokusområder:

#### **Vi er en attraktiv samarbejdspartner for alle vores brugere**

- Vi skaber rehabilitering i samarbejde med brugerne
- Vores brugere kender og ønsker vores tilbud
- Vores indsats er rettidig for brugerens forløb
- Vi prioriterer mest mulig arbejdstid til brugerkontakt
- Vi har en målrettet visitering til vores ydelser

### **Vi har højt specialiseret viden om neuromuskulære diagnoser og de rehabiliteringsbehov, der opstår i livet med diagnoserne.**

- Vi kender vores brugeres genetiske diagnoser, demografiske fordeling og funktionsniveau gennem systematisk dataopsamling
- Vi er specialister på diagnosernes naturhistorie og deres behandlingsmuligheder
- Vi er anerkendt som højt specialiseret rehabiliteringshospital i relevante specialeplaner
- Vi har den nyeste viden om behandling
- Vores rehabiliteringsindsats skabes på baggrund af den nyeste viden
- Vi prioriterer tid til sikring af de nødvendige specialistkompetencer
- Vi forsker i og formidler om diagnosespecifik rehabilitering

### **Vi skaber lighed i rehabiliteringen**

- Vores ydelser komplementerer brugerens ressourcer
- Vi tilpasser vores ydelse til den enkelte
- Vi kommunikerer på modtagerens præmisser
- Vi laver systematisk opfølgning hos de brugere, der ikke selv kan tage kontakt
- Vi kompenserer for geografisk ulighed

### **Vi er en relevant og uundværlig samarbejdspartner for alle, der arbejder med neuromuskulære sygdomme**

- Vores samarbejdspartnere kender vores tilbud
- Vi prioriterer gensidig vidensudveksling med vores samarbejdspartnere
- Vi samarbejder med eksterne samarbejdspartnere i vores forskning
- Vi samarbejder med alle relevante specialister indenfor rehabilitering
- Vi inviteres til at formidle internationalt
- Vi samarbejder tæt med Muskelsvindfonden og skaber sammenhængende tilbud til brugerne

### **Vi er en velfungerende og attraktiv arbejdsplads**

- Vi har et brugervenligt journalsystem, som understøtter brugerens forløb og vores behov
- Vi bruger teknologiske redskaber til at nedbringe tiden ved computeren
- Vi udvikler os fagligt og personligt, som team og individ
- Vi trives i vores arbejde og tager fælles ansvar for vores trivsel
- Vi tiltrækker kompetente medarbejdere

## **Rehabilitering**

I RCFM arbejdes der med rehabilitering på følgende måde:

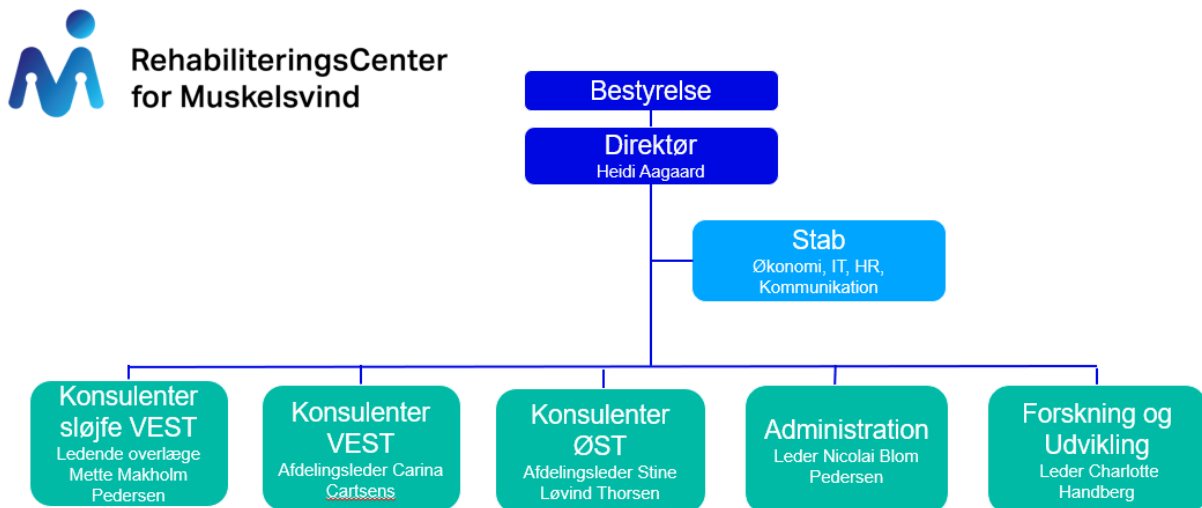
- Vi samarbejder med personer med en neuromuskulær diagnose og deres pårørende om at finde frem til, hvad der er vigtigt for dem.
- Vores arbejde foregår så vidt muligt i brugerens eget hjem og nærmiljø, da vi gerne vil se, hvordan dennes hverdag fungerer.
- Vi samarbejder med de fagpersoner, som er involveret i brugerens dagligdag, om eksempelvis behandling, hjælpemidler, økonomisk støtte, uddannelse eller beskæftigelse.
- Vi skaber højt specialiseret viden gennem forskning og på baggrund af samarbejdet med brugere, pårørende og fagpersoner.

- Vi formidler viden nationalt og internationalt om både neuromuskulære sygdomme og det at leve med sygdommene.
- Brugere, pårørende og fagpersoner kan når som helst kontakte RCFM, hvis der er behov for rådgivning.
- Læs mere om rehabilitering og RCFM's tilgang i [Hvidbog om rehabilitering](#)

## Organisation

RCFM er et § 79 hospital, som har driftsoverenskomst med regionerne. Det er driftsoverenskomsten, der danner grundlaget for centrets tilbud og forpligter os til at sikre, at den faglige ekspertise og de eksisterende behandlingstilbud er på niveau med national og international udvikling.

### Organisationsdiagram:



Du kan se en oversigt over alle medarbejdere og ledelsen [her](#).

## Opgaven

Opgaven løses fra kontoret i Høje Taastrup, hvorfra medarbejderne kører ud til brugerne. Nogle opgaver løses i RCFM's lokaler. Konsulentfunktionen dækker Sjælland og øerne, i sjældne tilfælde kan der forekomme enkelte hjemmebesøg i Jylland. Der er derfor en del kørsel i arbejdstiden, så kørekort er nødvendigt, og det er en fordel med egen bil. Der vil ind imellem forekomme brugerkurser og møder rundt i landet, og du skal være indstillet på op til 15 rejsedage pr. år, indenfor landets grænse. RCFM dækker i den forbindelse alle udgifter ifm. transport, overnatning og forplejning.

Arbejdstiden er 37 timer ugentlig med fleksible arbejdstider. I forbindelse med møder og brugerkurser vil der forekomme weekend- eller aftenarbejde. Det tilstræbes, at hver konsulent maksimalt har weekendopgaver 4-6 weekender om året.

Fysioterapeuten skal – på lige fod med RCFM's øvrige personale – indgå i både den faglige og den organisatoriske udvikling af RCFM, dels i den monofaglige udvikling og det tværfaglige samarbejde med de øvrige faggrupper, men også i eksterne sammenhænge ift. nationale og internationale netværk mv.

En stor del af fysioterapeutens tid vil involvere opgaver efterspurgt af RCFM's brugere, herunder fysiske møder med brugere i eget hjem. Ved hjemmebesøg vil fysioterapeuten oftest følges med en anden faglig RCFM-konsulent, fx læge, ergoterapeut, psykolog eller socialrådgiver, som fysioterapeuten arbejder tæt sammen med, både ved besøget og i forbindelse med den efterfølgende skriftlige dokumentation. Ofte vil der desuden være deltagelse af kommunale samarbejdspartnere.

Der vil være en del rådgivning via telefon eller mail, og der vil være løbende sparring om brugernes konkrete problemstillinger med kolleger og/eller samarbejdspartnere på både regional og kommunal side.

Det er vigtigt, at fysioterapeuten holder sig løbende opdateret inden for den nyeste viden om neuromuskulær rehabilitering og muskelsvind for at kunne rådgive og vidensdele på det bedst mulige grundlag og indgå i rollen som neuromuskulær rehabiliteringsspecialist.

Faglige oplæg på engelsk på internationale konferencer må forventes efter nogle års ansættelse i RCFM.

### **Fysioterapeutens konkrete opgaver i punktform**

Som fysioterapeut løses nedenstående opgaver på lige vilkår med tværfaglige kollegaer:

- Rådgive og vejlede om rehabilitering af personer med muskelsvind, deres pårørende og professionelle behandlere på tværs af faggrænser og sektorer.
- Arbejde både selvstændigt og i tværfaglige teams, der sammensættes ad hoc.
- Arbejde i familiens hjem/lokale miljø og i tæt samarbejde med relevante faggrupper inden for social- og sundhedssektoren og undervisningssektoren.
- Sidde for bordenden ved tværfaglige møder og netværksmøder, med og uden deltagelse af brugere.
- Udarbejde rehabiliteringsrapporter på baggrund af deltagelse i fysiske undersøgelser, funktionsevnevurderinger og tværfaglige møder.
- Formidle viden og undervise på familiekurser, temadage, fagkurser og konferencer. RCFM afholder ca. 10 brugerkurser om året og konsulenterne skiftes til at lede kurserne og undervise
- Deltage i udviklingsarbejde.

Derudover vil fysioterapeuten varetage specifikke fysioterapeutiske opgaver:

- Udføre fysiske undersøgelser
- Omsætte fysiske vurderinger til forslag om rehabiliteringstiltag i brugerens hverdag
- vejlede både bruger, behandlere og samarbejdspartnere om specifik fysioterapeutisk behandling og træning
- Rådgive om aflastende tiltag og energiforvaltning
- Rådgive om siddestillingstilpasninger hos børn og unge i samarbejde med relevante fagpersoner

### **Andre væsentlige opgaver for fysioterapeuten**

- Udvikling af den fysioterapeutiske, faglige ekspertise i RCFM.
- Undervisning af både brugere, samarbejdspartnere og fagfolk.
- Opretholde gode samarbejdsrelationer med hospitalsafdelingerne, herunder deltage i ambulante undersøgelser ved behov.

- Udarbejdelse af faglige tekster til hjemmeside og anden lign. kommunikation.
- Deltagelse i organisatorisk udviklingsarbejde.
- Sparring med Muskelsvindfonden.

### **Særlige personlige kompetencer**

- **Tværfagligt nysgerrig**

Det er ikke et krav, at du har erfaring med eller stor indsigt i muskelsvindsygdomme, men det er afgørende, at du har lyst til at fordybe dig i litteraturen om de neuromuskulære sygdomme, og at du har lyst til at sætte dig ind i dine kollegaers faglighed. Rehabilitering af neuromuskulære sygdomme er en tværfaglig indsats og grundet RCFM's arbejdsform, hvor møderne foregår i hjemmet, er det ikke muligt for alle 6 faggrupper at se brugeren, hvorfor der arbejdes tværprofessionelt. Det betyder, at du med tiden kommer til at rådgive ind i dine kollegers fagområder.

Du vil også få til opgave at rådgive om siddestillingstilpasninger hos børn og unge i samarbejde med relevante fagpersoner. Du behøver ikke at have erfaring med dette område, men interesse for at tilegne dig den faglige viden, der skal til.

- **Følelsesmæssigt robust og relationskompetent**

Som fysioterapeut i RCFM er det vigtigt, at du kan trives med at være i kontakt med mennesker, som er ramt af kronisk og ofte meget indgribende sygdom, hvorfor både brugeren selv og de pårørende kan være ramt af sorg- og krisereaktioner. Det forudsætter gode relationskompetencer, menneskelig forståelse og empati samtidig med, at man også må besidde en vis grad af personlig robusthed. Det er således vigtigt, at du fremstår nærværende og imødekommende i vanskelige situationer og på en professionel måde kan tage ansvar for og indgå i svære samtaler.

### **Andet**

Kandidater til stillingen skal være indstillet på at gennemføre en personlighedstest hos RCFM's HR-chef.